



ព្រះរាជាណាចក្រកម្ពុជា  
ជាតិ សាសនា ព្រះមហាក្សត្រ  
២០២០

ទិស្សការគណៈរដ្ឋមន្ត្រី

ឆ្នាំទី ០៦ លេខ ៩

# ព្រឹត្តិបត្រព័ត៌មាន

## ក្រុមប្រឹក្សាសេដ្ឋកិច្ច សង្គមកិច្ច និងវប្បធម៌

### សកម្មភាព

### ការងារ

២០២០



១

២

៣

# Work Activities

ប្រចាំខែកញ្ញា ឆ្នាំ២០១៣





## មាតិកាអត្ថបទ

### កិច្ចប្រជុំជំនាញបច្ចេកទេស រោងក្រុមប្រឹក្សាសេដ្ឋកិច្ច សង្គមកិច្ច និងវប្បធម៌ ក្រុមប្រឹក្សាអ្នកច្បាប់ និងអំណាចអគ្គលេខាធិការរដ្ឋាភិបាល

<b>ល.រ</b>	<b>ឈ្មោះអត្ថបទ</b>	<b>លេខទំព័រ</b>
១-	សេចក្តីព្រាងអនុក្រឹត្យស្តីពីក្រមសីលធម៌ឱសថការី	១
២-	សេចក្តីព្រាងអនុក្រឹត្យស្តីពីវិធានការហាមឃាត់ការជក់និងការបង្ហូរផ្សែងផលិតផល ថ្នាំជក់នៅកន្លែងធ្វើការនិងកន្លែងសាធារណៈ	២
៣-	ស្ថានភាពសេដ្ឋកិច្ច សង្គមកិច្ច និងវប្បធម៌កម្ពុជាប្រចាំខែសីហា ឆ្នាំ២០១៣	៣
៤-	សកម្មភាពដទៃទៀតរបស់ក្រុមប្រឹក្សាសេដ្ឋកិច្ច សង្គមកិច្ច និងវប្បធម៌	១០





**សេចក្តីព្រាងអនុក្រឹត្យស្តីពី**

**ក្រុមសីលធម៌ឱសថការី**

កាលពីថ្ងៃទី២០ និងថ្ងៃទី២៦ ខែកញ្ញា ឆ្នាំ២០១៣ នៅទីស្តីការគណៈរដ្ឋមន្ត្រីមានបើកអង្គប្រជុំជំនាញបច្ចេកទេស ក្រោមអធិបតីភាព ឯកឧត្តម **ឆាយ អូន** សមាជិកក្រុមប្រឹក្សាសេដ្ឋកិច្ច សង្គមកិច្ច និងវប្បធម៌ (ECOSOCC) និង ឯកឧត្តម **ឡាំ ងា** អនុប្រធានក្រុមប្រឹក្សាអ្នកច្បាប់ ជាសហប្រធានអង្គប្រជុំ ដើម្បីពិនិត្យពិភាក្សាលើសេចក្តីសេចក្តីព្រាងអនុក្រឹត្យស្តីពីក្រុមសីលធម៌ឱសថការី ដោយមានការអញ្ជើញចូលរួមពីសំណាក់សមាជិកនិងមន្ត្រីនៃក.ស.វ. សមាជិកនិងមន្ត្រីនៃក្រុមប្រឹក្សាអ្នកច្បាប់ តំណាងទីស្តីការគណៈរដ្ឋមន្ត្រី តំណាងអគ្គលេខាធិការរាជរដ្ឋាភិបាល តំណាងខុទ្ទកាល័យឧបនាយករដ្ឋមន្ត្រី **សុខ អាន** មន្ត្រីជំនាញទីស្តីការគណៈរដ្ឋមន្ត្រី និងតំណាងក្រសួងសុខាភិបាល។

រយៈពេលកន្លងមកនេះក្រសួងសុខាភិបាលបានខិតខំយកចិត្តទុកដាក់លើកកម្ពស់ការការពារនិងថែទាំសុខភាពប្រជាជនទាំងនៅជនបទដាច់ស្រយាល ទាំងនៅទីប្រជុំជន ផ្អែកតាមវឌ្ឍនភាពដែលវិស័យសុខាភិបាលសម្រេចបាន បង្ហាញឲ្យឃើញពីភាពកាន់តែប្រសើរនៃសុខភាពរបស់ប្រជាជនកម្ពុជា ក្នុងនោះរួមទាំងការគ្រប់គ្រងឱសថទូទាំងប្រទេសទាំងសេវាសាធារណៈនិងឯកជន ដើម្បីធានានូវការផ្តល់ឱសថប្រកបដោយគុណភាព ប្រសិទ្ធភាព និងសុវត្ថិភាពជូនប្រជាជន។ ពិសេសគឺឥរិយាបថរបស់ឱសថការីទាំងអស់ត្រូវប្រកាន់ភ្ជាប់នូវក្រមសីលធម៌របស់ខ្លួន ដើម្បីធ្វើឲ្យវិស័យសុខាភិបាលកាន់តែមានការរីកចម្រើន និងបង្កើននូវជំនឿទុកចិត្តពីប្រជាជនឲ្យកាន់តែខ្លាំងឡើងមកលើប្រព័ន្ធសុខាភិបាលរបស់យើង និងធ្វើឲ្យវិស័យនេះរីកតែមានគុណភាពកម្ពុជាថែមទៀតក្នុងការកាត់បន្ថយភាពក្រីក្ររបស់ប្រជាជន។ ដើម្បីទទួលបានលទ្ធផលនេះក្រុមការងាររបស់ក្រសួងសុខាភិបាលនិងគណៈឱសថការីកម្ពុជាបានរៀបចំចងក្រងក្រមសីលធម៌ឱសថការីតាមរយៈការប្រជុំនិងបានពិភាក្សាសម្រេចលើសេចក្តីព្រាងអនុក្រឹត្យស្តីពីក្រុមសីលធម៌ឱសថការីតាមរយៈការប្រជុំ និងបានពិភាក្សាសម្រេចលើសេចក្តីព្រាងនេះចំនួន១២លើក។ សេចក្តីព្រាងអនុក្រឹត្យនេះមានគោលបំណងលើកកម្ពស់មនសិការវិជ្ជាជីវៈ ស្មារតីទទួលខុសត្រូវ ការគោរពច្បាប់ និងគុណភាពនៃការផ្តល់សេវារបស់ឱសថការីក្នុងការប្រកបវិជ្ជាជីវៈឱសថសាស្ត្រប្រកបដោយកិត្តិយស និងសេចក្តីថ្លៃថ្នូរ ដើម្បីសុខភាពប្រជាជន<sup>(១)</sup>។



អង្គប្រជុំជំនាញបច្ចេកទេសបានពិនិត្យពិភាក្សាលើសេចក្តីព្រាងឯកសារនេះ ហើយបានសម្រេចកែសម្រួលទម្រង់ ខ្លឹមសារ ពាក្យពេចន៍ និងឃ្លាប្រយោគផ្សេងទៀត ដើម្បីធ្វើឲ្យសេចក្តីព្រាងនេះកាន់តែល្អ។ អង្គប្រជុំជំនាញបច្ចេកទេសនឹងបន្តការពិភាក្សាលើសេចក្តីព្រាងនេះនៅពេលក្រោយទៀត។

(១) អត្ថបទនេះដកស្រង់ពីសេចក្តីព្រាងសេចក្តីថ្លែងហេតុនៃសេចក្តីថ្លែងហេតុរបស់សេចក្តីព្រាងអនុក្រឹត្យស្តីពីក្រុមសីលធម៌ឱសថការី។



**សេចក្តីព្រាងអនុក្រឹត្យស្តីពី**

**វិធានការហាមឃាត់ការជក់និងការបង្កុយផ្សេង  
ផលិតផលថ្នាំជក់នៅកន្លែងធ្វើការនិងកន្លែងសាធារណៈ**

កាលពីថ្ងៃទី១ ខែតុលា ឆ្នាំ២០១៣ នៅទីស្តីការគណៈរដ្ឋមន្ត្រីមានបើកអង្គប្រជុំជំនាញបច្ចេកទេស ក្រោមអធិបតីភាព ឯកឧត្តម **ឃឹម ណុលឡា** ទេសរដ្ឋមន្ត្រីទទួលបន្ទុកបេសកកម្មពិសេស និងជាប្រធាន ក្រុមប្រឹក្សាសេដ្ឋកិច្ច សង្គមកិច្ច និងវប្បធម៌ (ECOSOCC) និង ឯកឧត្តម **ឡាំ ជា** អនុប្រធានក្រុមប្រឹក្សា អ្នកច្បាប់ ជាសហប្រធានអង្គប្រជុំ ដើម្បីពិនិត្យពិភាក្សាលើសេចក្តីព្រាងអនុក្រឹត្យស្តីពីវិធានការហាមឃាត់ការ ជក់និងការបង្កុយផ្សេងផលិតផលថ្នាំជក់នៅកន្លែងធ្វើការនិងកន្លែងសាធារណៈ ដោយមានការអញ្ជើញចូល រួមពីសំណាក់ សមាជិកនិងមន្ត្រីនៃក.ស.វ. សមាជិកនិងមន្ត្រីនៃក្រុមប្រឹក្សាអ្នកច្បាប់ តំណាងទីស្តីការគណៈ រដ្ឋមន្ត្រី តំណាងអគ្គលេខាធិការរាជរដ្ឋាភិបាល តំណាងខុទ្ទកាល័យឧបនាយករដ្ឋមន្ត្រី **សុខ អាន** មន្ត្រី ជំនាញទីស្តីការគណៈរដ្ឋមន្ត្រី និងតំណាងក្រសួងសុខាភិបាល។



ដោយអនុលោមតាមមាត្រា ៨ នៃអនុសញ្ញា ស្តីពីការត្រួតពិនិត្យថ្នាំជក់ដែលប្រកាសឲ្យប្រើដោយ ព្រះរាជក្រមលេខ នស/រកម/០១០៦/០០២ ចុះថ្ងៃទី ១៨ ខែមករា ឆ្នាំ២០០៦ ដែលចែងថា ១-ភាគីទាំង ឡាយទទួលស្គាល់ថា ភស្តុតាងវិទ្យាសាស្ត្របានបង្ហាញ ដោយគ្មានស្រពេចស្រពិលថា ការរងផ្សែងថ្នាំជក់ជា បុព្វហេតុនៃការស្លាប់ ការមានជំងឺ និងពិការភាព។ ២-ភាគីនិមួយៗត្រូវអនុម័តនិងអនុវត្តនៅក្នុងវិស័យ

នៃយុត្តាធិការជាតិដូចមានកំណត់ដោយច្បាប់ជាតិ ហើយជំរុញយ៉ាងសកម្មនៅក្នុងយុត្តាធិការដទៃទៀត ការ អនុម័តនិងការអនុវត្តច្បាប់ ឬវិធានការដទៃទៀតដែលផ្តល់ការការពារប្រឆាំងនឹងការរងផ្សែងថ្នាំជក់នៅក្នុងកន្លែង ធ្វើការ តាមមធ្យោបាយដឹកជញ្ជូនសាធារណៈ នៅក្នុងអគារសម្រាប់សាធារណៈជន ហើយនិងកន្លែងសម្រាប់ សាធារណៈជនដទៃទៀត។ ដើម្បីធ្វើឲ្យវិស័យសុខាភិបាលកាន់តែមានភាពរីកចម្រើន និងបង្កើនជំនឿទុកចិត្ត ពីប្រជាជនឲ្យកាន់តែប្រសើរឡើងថែមទៀត ក្នុងការកាត់បន្ថយភាពក្រីក្ររបស់ប្រជាពលរដ្ឋ ក្រសួងសុខាភិ- បាលបានរៀបចំសេចក្តីព្រាងសេចក្តីព្រាងអនុក្រឹត្យស្តីពីវិធានការហាមឃាត់ការជក់និងការបង្កុយផ្សេង ផលិតផលថ្នាំជក់នៅកន្លែងធ្វើការនិងកន្លែងសាធារណៈនេះ ក្នុងគោលបំណងការពារសុខភាពរបស់ប្រជា- ពលរដ្ឋដោយសារការរងផ្សែងផលិតផលថ្នាំជក់ និងកាត់បន្ថយការប្រើប្រាស់ផលិតផលថ្នាំជក់<sup>(១)</sup>។

អង្គប្រជុំជំនាញបច្ចេកទេសបានពិនិត្យពិភាក្សាលើសេចក្តីព្រាងអនុក្រឹត្យនេះ ហើយបានសម្រេច កែសម្រួលទម្រង់ ខ្លឹមសារ ពាក្យពេចន៍ និងឃ្លាប្រយោគផ្សេងទៀត ដើម្បីធ្វើឲ្យសេចក្តីព្រាងនេះកាន់តែល្អ។ អង្គប្រជុំជំនាញបច្ចេកទេសនឹងបន្តការពិភាក្សាលើសេចក្តីព្រាងនេះនៅពេលក្រោយទៀត។

(១) អត្ថបទនេះដកស្រង់ពីសេចក្តីព្រាងសេចក្តីថ្លែងហេតុនៃសេចក្តីព្រាងអនុក្រឹត្យស្តីពីវិធានការហាមឃាត់ការជក់និងការបង្កុយផ្សេងផលិតផលថ្នាំជក់ នៅកន្លែងធ្វើការនិងកន្លែងសាធារណៈ។



# ស្ថានភាពសេដ្ឋកិច្ច សង្គមកិច្ច និងវប្បធម៌កម្ពុជា ប្រចាំខែសីហា ឆ្នាំ២០១៣\*



របាយការណ៍ស្តីពីស្ថានភាពសេដ្ឋកិច្ច សង្គមកិច្ច និងវប្បធម៌កម្ពុជាប្រចាំខែសីហា ឆ្នាំ២០១៣នេះ ជាលទ្ធផលនៃកិច្ចប្រជុំទូលាយក្រុមប្រឹក្សាសេដ្ឋកិច្ច សង្គមកិច្ច និងវប្បធម៌ (ECOSOCC) នៅថ្ងៃទី១៦ ខែតុលា ឆ្នាំ២០១៣ ដែលដឹកនាំដោយឯកឧត្តម **យឹម ណុលឡា** ទេសរដ្ឋមន្ត្រីទទួលបន្ទុកបេសកកម្មពិសេស ប្រធានក្រុម

ប្រឹក្សាសេដ្ឋកិច្ច សង្គមកិច្ច និងវប្បធម៌ ដោយមានការអញ្ជើញចូលរួមពីសំណាក់ សមាជិក-សមាជិកា អគ្គលេខាធិការ អគ្គលេខាធិការរង ក.ស.វ. និងតំណាងក្រសួង-ស្ថាប័នពាក់ព័ន្ធ។

## ១) ស្ថានភាពសន្ទស្សន៍ថ្លៃទំនិញប្រើប្រាស់ និងអត្រាប្តូរប្រាក់

➔ នាខែសីហាឆ្នាំ២០១៣ សន្ទស្សន៍ថ្លៃទំនិញប្រើប្រាស់កើនឡើង**០,៤%** ធៀបនឹងខែមុន និងកើនឡើង**៣,៣%** ធៀបនឹងខែដូចគ្នាឆ្នាំមុន(រយៈពេល១២ខែ)។ កំណើនថ្លៃទំនិញប្រើប្រាស់ធៀបនឹងខែដូចគ្នាឆ្នាំមុនជាចម្បងបណ្តាលមកពីក្រុមម្ហូបអាហារ ដែលមានការរួមចំណែក ៥៨% ទៅលើការឡើងថ្លៃសរុប។

បើធៀបនឹងខែដូចគ្នាឆ្នាំមុនក្រុមទំនិញនិងមុខទំនិញសំខាន់ៗមានបម្រែបម្រួលថ្លៃដូចខាងក្រោម			
ក្រុមទំនិញ		មុខទំនិញ	
ម្ហូបអាហារ : <b>+៤,៤%</b>	ការដឹកជញ្ជូន : <b>-១,៥%</b>	សាច់គោស្រស់ : <b>+៩,៥%</b>	បន្លែ : <b>+៧,២%</b>
សម្លៀកបំពាក់និងស្បែកជើង : <b>+៦,០%</b>	ការកម្សាន្ត និងវប្បធម៌ : <b>+៤,៣%</b>	សាច់មាន់ស្រស់ : <b>+៦,៥%</b>	ឧស្ម័ន : <b>-២,២%</b>
គ្រឿងសង្ហារឹមនិងសម្ភារៈប្រើប្រាស់ : <b>+៣,០%</b>	ការសិក្សា : <b>+៧,៤%</b>	ត្រីស្រស់ : <b>+២,១%</b>	ប្រេងសាំង : <b>-៣,៧%</b>
សុខាភិបាល : <b>+៨,៤%</b>	គោជនីយដ្ឋាន : <b>+៧,៣%</b>	ផ្លែឈើ : <b>+៦,៧%</b>	ប្រេងម៉ាស៊ូត : <b>-០,៥%</b>

\* ការវិភាគជាសំណេរដកស្រង់ចេញពីទិន្នន័យសំខាន់ៗប៉ុណ្ណោះ មិនគ្របដណ្តប់គួរលេខនៃតារាងទាំងអស់ទេ(មើលតារាងភ្ជាប់មកជាមួយ)។  
\* ដើម្បីមានសង្គតិភាពក្នុងការប្រើប្រាស់លេខខ្មែរ និងអន្តរជាតិ សញ្ញាកៀសនៅក្នុងអត្ថបទ តាងឲ្យទសភាគ។ ប៉ុន្តែក្នុងតារាងលេខ ( Excel ) សញ្ញាកៀសតាងឲ្យខ្ទង់ពាន់ ឯសញ្ញាចុចជាទសភាគវិញ។



# កិច្ចប្រជុំស្ថានភាពសេដ្ឋកិច្ច សង្គមកិច្ច និងវប្បធម៌

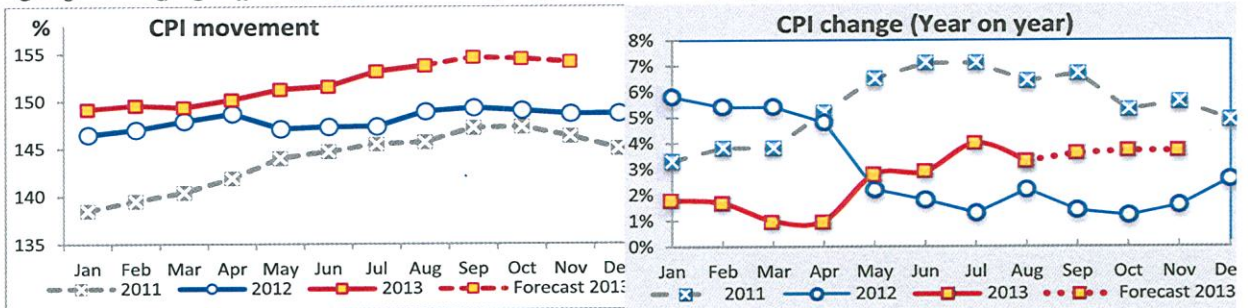
## របស់ក្រុមប្រឹក្សាសេដ្ឋកិច្ច សង្គមកិច្ច និងវប្បធម៌

តារាង១. បម្រែបម្រួលសន្ទស្សន៍ថ្លៃទំនិញប្រើប្រាស់ ២០១១-២០១៣

ឆ្នាំ	ធៀបនឹង...	មករា	កុម្ភៈ	មិនា	មេសា	ឧសភា	មិថុនា	កក្កដា	សីហា	កញ្ញា	តុលា	វិច្ឆិកា	ធ្នូ	ប្រចាំឆ្នាំ
២០១៣	ខែដូចគ្នាឆ្នាំមុន	១,៨%	១,៧%	១,០%	១,០%	២,៨%	២,៩%	៤,០%	៣,៣%	៣,៦%	៣,៧%	៣,៧%		២,៨%
	ខែមុន	០,៣%	០,២%	-០,១%	០,៦%	០,៧%	០,២%	១%	០,៤%	០,៦	-០,១%	-០,២%		
២០១២	ខែដូចគ្នាឆ្នាំមុន	៥,៨%	៥,៤%	៥,៤%	៤,៨%	២,២%	១,៨%	១,៣%	២,២%	១,៤%	១,២%	១,៦%	២,៦%	២,៩%
	ខែមុន	១,០%	០,៤%	០,៦%	០,៥%	-១,១%	០,១%	០	១,១%	០,២%	-០,២%	-០,២%	០	
២០១១	ខែដូចគ្នាឆ្នាំមុន	៣,៣%	៣,៨%	៣,៨%	៥,២%	៦,៥%	៧,១%	៧,១%	៦,៤%	៦,៧%	៥,៣%	៥,៦%	៤,៩%	៥,៥%
	ខែមុន	០,២%	០,៧%	០,៧%	១,១%	១,៤%	០,៥%	០,៦%	០,២%	១,០%	០,១%	-០,៧%	-០,៨%	

P: តួលេខខែ កញ្ញា តុលា វិច្ឆិកា និងប្រចាំឆ្នាំ២០១៣ ជាតួលេខព្យាករដោយក.ស.វ. (តាមវិធីសាស្ត្រ DECOMPOSITION)

ក្រាហ្វ ១. សន្ទស្សន៍ថ្លៃទំនិញប្រើប្រាស់ និងបម្រែបម្រួលធៀបនឹងខែដូចគ្នាឆ្នាំមុន (ឆ្នាំ២០១១ ២០១២ និង ២០១៣)



### ➔ អត្រាប្តូរប្រាក់:

ប្រភេទ	សីហា ២០១៣	កក្កដា ២០១៣	សីហា ២០១២	ប្រភេទ	សីហា ២០១៣	កក្កដា ២០១៣	សីហា ២០១២
រ/ដុល្លារ	៤០៦២៧/១\$	៤០៦២៧/១\$	៤០៤៥៧/១\$	បាត/ដុល្លារ	៣២,១៣បាត/១\$	៣១,១១បាត/១\$	៣១,៥៨បាត/១\$
រ/បាត	១២៦៧/១បាត	១៣០៧/១បាត	១២៩៧/១បាត	ដុង/ដុល្លារ	២១១២០ដុង/១\$	២១១៥០ដុង/១\$	២០៨៤០ដុង/១\$
រ/ដុង	០,១៩២៧/១ដុង	០,១៩២៧/១ដុង	០,១៩៤៧/១ដុង				

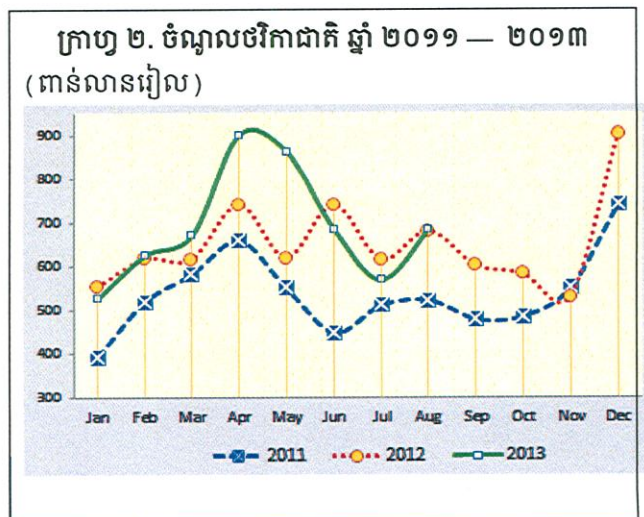
## ២) ស្ថានភាពវិភាគ

➔ យោងតាមស្ថិតិរបស់រតនាគារជាតិអគ្គនាយកដ្ឋានគយនិងរដ្ឋាករនិងអគ្គនាយកដ្ឋានពន្ធដារក្នុងខែសីហា ឆ្នាំ២០១៣ ថវិកាជាតិមានស្ថានភាពដូចខាងក្រោម:

២.១. ចំណូលថវិកាជាតិ : អនុវត្តបាន ៦៨៤,៤ ពាន់លាន រៀល (មធ្យមប្រចាំខែ ៦៩% នៃគម្រោង) ក្នុងនោះចំណូល ចរន្ត ៦៤៩,៣ ពាន់លានរៀល (មធ្យមប្រចាំខែ ៩៣% នៃ គម្រោង) និងចំណូលមូលធន ៣៥,១ ពាន់លានរៀល។

- > បើធៀបនឹងខែមុនចំណូលថវិកាជាតិ កើនឡើង ២០% និង កើនឡើង ០,៤% ធៀបនឹងខែដូចគ្នាឆ្នាំមុន។ ក្នុង នោះ ចំណូលចរន្តកើនឡើង ១៤% ធៀបនឹងខែមុន និង កើឡើង ៩% ធៀបនឹងខែដូចគ្នាឆ្នាំមុន។

- > ក្នុងចំណូលចរន្ត:





# កិច្ចប្រជុំស្ថានភាពសេដ្ឋកិច្ច សង្គមកិច្ច និងវប្បធម៌

## របស់ក្រុមប្រឹក្សាសេដ្ឋកិច្ច សង្គមកិច្ច និងវប្បធម៌

- ✓ ចំណូលសារពើពន្ធមានចំនួន ៥៣៨ ពាន់លានរៀល កើនឡើង ២% ធៀបនឹងខែមុន និងកើនឡើង ៥% ធៀបនឹងខែដូចគ្នាឆ្នាំមុន។
- ✓ ចំណូលមិនមែនសារពើពន្ធមានចំនួន ១១១,៣ ពាន់លានរៀល កើនឡើង ១៨៦% ធៀបនឹងខែមុន និងកើនឡើង ៣៥% ធៀបនឹងខែដូចគ្នាឆ្នាំមុន។

មុខចំណូលមួយចំនួនក្នុងចំណូលសារពើពន្ធ (ក្នុងរង្វង់ក្រចក:បម្រែបម្រួលធៀបនឹងខែដូចគ្នាឆ្នាំមុន)		មុខចំណូលមួយចំនួនក្នុងចំណូលមិនមែនសារពើពន្ធ (ក្នុងរង្វង់ក្រចក:បម្រែបម្រួលធៀបនឹងខែដូចគ្នាឆ្នាំមុន)	
> ពន្ធ និងអាករគយ: -១%	(+៥%)	> នេសាទ: +១៤៧%	(-៤៨%)
> ចំណូលពន្ធដារ: +៣%	(+១២%)	> រុក្ខាប្រមាញ់: +៨៤%	(+៣៧៣%)
> ចំណូលសារពើពន្ធផ្សេងៗ: -៤%	(-២%)	> អាកាសចរណ៍ស៊ីវិល: +១០៥៦%	(-១៣%)
◆ កាស៊ីណូ: +១៧%	(+៤៤%)	> ផលទុននៃសកម្មភាពទេសចរណ៍: -៥%	(-៥៣%)
◆ អាជ្ញាបណ្ណក្នុងស្រុក: -២៧%	(-៧២%)	> ប្រៃសណីយ៍ និងទូរគមនាគមន៍: +៣៨៨%	(+១៧៥៩%)
◆ កម្រៃគ្រប់គ្រងនិងទិដ្ឋាការនាំចេញ: -១៣%	(-១០%)	> អាករស្ថានទូក (លិខិតឆ្លងដែននិងទិដ្ឋាការ): +១២១%	(+១២១%)
		+៣០៣%	

២.២. ចំណាយថវិកាជាតិ៖ អនុវត្តបានចំនួន ៥៥៤ ពាន់លានរៀល) មធ្យមប្រចាំខែ ៥២ (នៃគម្រោង %ក្នុងនោះ ចំណាយចរន្តមានចំនួន ៤០៨ ពាន់លានរៀល) មធ្យមប្រចាំខែ ៧៣ និង (នៃគម្រោង %ចំណាយមូលធនចំនួន ១៤៥ ពាន់លានរៀល)។

- > បើធៀបនឹងខែមុនចំណាយថវិកាជាតិ ថយចុះ ២% និង ថយចុះ ៨% ធៀបនឹងខែដូចគ្នាឆ្នាំមុន។ ក្នុងនោះ ចំណាយចរន្ត ថយចុះ ១៦% ធៀបនឹងខែមុន និងថយចុះ ២២% ធៀបនឹងខែដូចគ្នាឆ្នាំមុន។ រីឯចំណាយមូលធន កើនឡើង ៨៧% ធៀបនឹងខែមុន និងកើនឡើង ៨៣% ធៀបនឹងខែដូចគ្នាឆ្នាំមុន។
- > ថវិកាជាតិនៃខែសីហាមានអតិរេក ១៣១ ពាន់លានរៀល ស្មើនឹង ៣២,៧ លានដុល្លារ ស.រ.អា ។

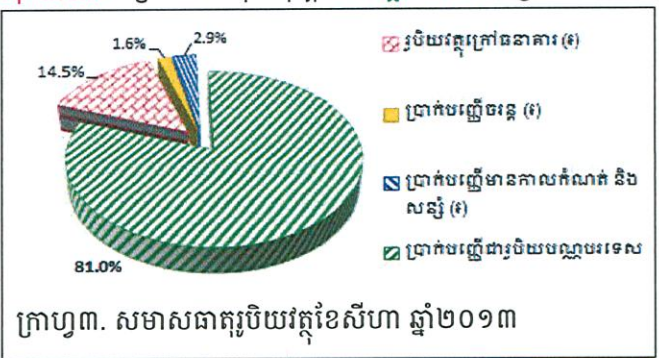
### ៣) ស្ថានភាពរូបិយវត្ថុនិងអត្រាការប្រាក់

➔ ស្ថានភាពរូបិយវត្ថុ ក្នុងខែសីហា ឆ្នាំ២០១៣ មានលក្ខណៈដូចខាងក្រោម៖

> រូបិយវត្ថុ  $M_2$  មានចំនួន ២៩១៣៩ ពាន់លានរៀល ថយចុះ ៣,៩% ធៀបនឹងខែមុន ប៉ុន្តែកើនឡើង ៧,៩% ធៀបនឹងខែ

ដូចគ្នាឆ្នាំមុន។ ការថយចុះនៃ  $M_2$  ធៀបនឹងខែមុន ជា ចម្បងបណ្តាលមកពីរូបិយវត្ថុក្រៅធនាគារថយចុះ ២,៤% ប្រាក់បញ្ញើរូបិយបណ្ណថយចុះ ៤,៩% ។

> ក្នុងខែនេះ ប្រាក់រៀលសរុបនៅក្នុងនិងក្រៅធនាគារ មានចំនួន ១៩ % នៃរូបិយវត្ថុ  $M_2$  និងប្រាក់បញ្ញើរូបិយបណ្ណមានចំនួន ៨១% ។



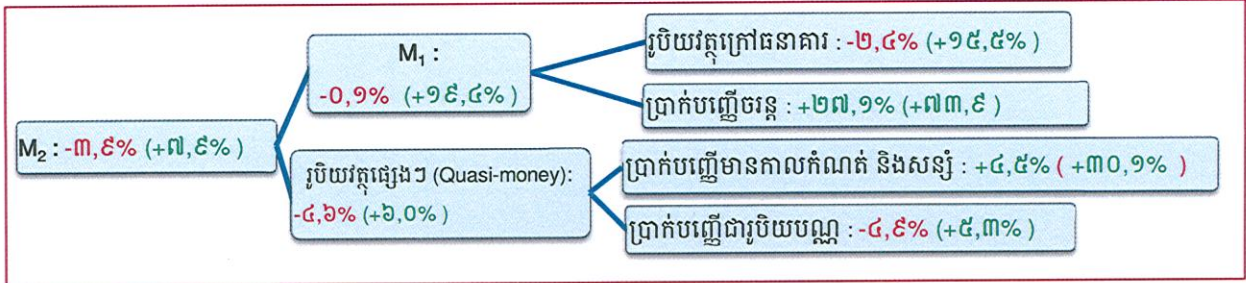
សមាមាត្រចំនួនប្រាក់រៀល ក្នុងរូបិយវត្ថុ $M_2$												
ប្រាក់រៀលសរុបនៅក្នុងនិងក្រៅធនាគារ	មករា	កុម្មុៈ	មីនា	មេសា	ឧសភា	មិថុនា	កក្កដា	សីហា	កញ្ញា	តុលា	វិច្ឆិកា	ធ្នូ
១៧,២%	១៧,៣%	១៧,០%	១៧,៣%	១៦,៩%	១៦,៨%	១៨,១%	១៩%					
១៣៧%,	១៣៧%,	១៣,៩%	១៤,០%	១៣,៣%	១៣,៤%	១៤,៣%	១៤,៥%					



# កិច្ចប្រជុំស្ថានភាពសេដ្ឋកិច្ច សង្គមកិច្ច និងវប្បធម៌

## របស់ក្រុមប្រឹក្សាសេដ្ឋកិច្ច សង្គមកិច្ច និងវប្បធម៌

បម្រែបម្រួលសមាសធាតុរូបិយវត្ថុ ក្នុងខែសីហា២០១៣ក្នុងរងក្រចកជាបម្រែបម្រួលធៀបនឹងខែដូចគ្នាឆ្នាំមុន :



- > ទុនបម្រុងជាប្រិយបណ្ណបរទេសសុទ្ធ មានចំនួន ៣៤០៩ លានដុល្លារ ថយចុះ ១,៦% ធៀបនឹងខែមុន ប៉ុន្តែ កើនឡើង ៦,៦ % ធៀបនឹងខែដូចគ្នាឆ្នាំមុន។
- > ប្រាក់បញ្ញើរបស់ធនាគារពាណិជ្ជនៅធនាគារជាតិ ក្នុងខែនេះមានចំនួន ៧៥២៧ពាន់លានរៀល ថយចុះ ៣,៤% ធៀបនឹងខែមុន និងថយចុះ ១៩,១% ធៀបនឹងខែដូចគ្នាឆ្នាំមុន។
- > ការផ្តល់ឥណទាន:

ផ្តល់ដោយ	សីហា ២០១៣	កក្កដា ២០១៣	សីហា ២០១២
ធនាគារពាណិជ្ជ (ពាន់លានរៀល)	២៧៦៦៦	២៧៥៣៧	២០៨៤២
គ្រឹះស្ថានមីក្រូហិរញ្ញវត្ថុ (ពាន់លានរៀល)	៤៥៤៥	៤៦០០	៣១៣០

> អត្រាការប្រាក់ប្រចាំឆ្នាំ នៅធនាគារពាណិជ្ជនាខែសីហា៖

ប្រភេទអត្រាការប្រាក់	សីហា២០១៣	កក្កដា២០១៣	សីហា២០១២
បញ្ញើជារៀលនៅធនាគារពាណិជ្ជ	៥,៩៤%	៥,៩៨%	៥,៩៤%
កម្ចីជារៀលនៅធនាគារពាណិជ្ជ	១១,៩៣%	១១,៩៣%	១១,៨២%
បញ្ញើជាដុល្លារនៅធនាគារពាណិជ្ជ	៤,៣៩%	៤,៣៩%	៤,៤៤%
កម្ចីជាដុល្លារនៅធនាគារពាណិជ្ជ	១១,៣៧%	១១,៤២%	១១,៩៧%

### ៤) ស្ថានភាពកសិកម្ម ឧស្សាហកម្ម សេវាកម្ម និងវប្បធម៌

➔ ក្នុងខែសីហាឆ្នាំ២០១៣ ស្ថានភាពផលិតកម្មមានលក្ខណៈដូចខាងក្រោម៖

> កសិកម្ម៖

✓ ផលិតផលនេសាទមាន ៤១ពាន់តោន កើនឡើង ៥% ធៀបនឹងខែមុន និងកើនឡើង៥% ធៀបនឹងខែដូចគ្នាឆ្នាំមុន។

> ឧស្សាហកម្ម៖

✓ អគ្គិសនីសរុបផ្គត់ផ្គង់ដោយអគ្គិសនីកម្ពុជា មានចំនួន ៣២៧ ៥,៦Wh កើនឡើង ៦% ធៀបនឹងខែមុន និងកើនឡើង ១២% ធៀបនឹងខែដូចគ្នាឆ្នាំមុន។ ក្នុងនោះរ៉ែអគ្គិសនីមានចំនួន ១៧៦,៣ GWh កើនឡើង ៣២% ធៀបនឹងខែមុន និងកើនឡើង ៨៤% ធៀបនឹងខែដូចគ្នាឆ្នាំមុន។

✓ ផលិតកម្មវាយនភណ្ឌនិងស្បែកជើងមានចំនួន ៤៨៥លានដុល្លារ កើនឡើង១៣ %ធៀបនឹងខែមុន និងកើនឡើង ៩ %ធៀបនឹងខែដូចគ្នាឆ្នាំមុន។



# កិច្ចប្រជុំស្ថានភាពសេដ្ឋកិច្ច សង្គមកិច្ច និងវប្បធម៌

## របស់ក្រុមប្រឹក្សាសេដ្ឋកិច្ច សង្គមកិច្ច និងវប្បធម៌

✓ ការចុះបញ្ជីរោងចក្រ និងឧស្សាហកម្មធុនតូច និងសិប្បកម្ម នៅក្រសួងឧស្សាហកម្ម៖

ប្រភេទ	ចំនួន— សីហា២០១៣	ចំនួន—កក្កដា ២០១៣	ចំនួន—សីហា ២០១២
▪ រោងចក្រថ្មីដែលបានចុះបញ្ជី	១៨	១៥	១១
▪ ចំនួនរោងចក្រសរុបដែលមានក្នុងបញ្ជី	១០២៩	១០១១	៨១៧
▪ ឧស្សាហកម្មធុនតូច និងសិប្បកម្ម ( បើកថ្មី )	២៧	១៣	១៥
▪ ឧស្សាហកម្មធុនតូច និងសិប្បកម្ម ( បន្ត )	៨	៤	២៤

➢ សំណង់ ( ការអនុញ្ញាត ) ៖

✓ សំណង់អនុញ្ញាតឲ្យសាងសង់មានចំនួន ៣៧១ពាន់មធ្យម, កើនឡើង ៤ % ធៀបនឹងខែមុននិងថយចុះ ១៥% ធៀបនឹងខែដូចគ្នាឆ្នាំមុន។ បើគិតជាសាច់ប្រាក់ស្មើនឹង ៩៩៦, លានដុល្លារ ថយចុះ ៥% ធៀបនឹងខែមុន និង ថយចុះ ៣២% ធៀបនឹងខែដូចគ្នាឆ្នាំមុន។ ក្នុងនោះប្រភេទសំណង់ចម្បងៗមាន៖

ប្រភេទ	ពាន់ម <sup>២</sup> —សីហា២០១៣	ពាន់ម <sup>២</sup> —កក្កដា២០១៣	ពាន់ម <sup>២</sup> —សីហា ២០១២
▪ លំនៅឋាន	១៣៧,០	១៥៦,២	២០០,៧
▪ ឧស្សាហកម្ម	១៨៥,៧	១២០,៤	១០៥,៣
...			
អនុញ្ញាតសរុប	៣២២,៧	២៧៦,៦	៣០៦,០

✓ ដូច្នេះសំណង់អនុញ្ញាតដែលពេញនិយមនាខែនេះគឺឧស្សាហកម្ម ៥០%។ រីឯសំណង់លំនៅឋានមានការ ថយចុះ និងមានបមាណភាគ ៣៧% នៃផ្ទៃក្រឡាអនុញ្ញាតសរុប។

➢ ការងារ៖

ប្រភេទ	នាក់ : សីហា២០១៣	%Δ ធៀបនឹងខែមុន	%Δ ធៀបនឹងខែដូចគ្នាឆ្នាំ មុន
ការដាក់ពាក្យរកការងារទៅក្រៅប្រទេស	៩៤៦	+៣៤%	-៥៩%
អ្នកទទួលបានការងារតាមរយៈក្រសួងការងារ និងក្រុមហ៊ុន	១៥៤៣	-៦៦%	-៦៦%
អ្នកទទួលបានការងារក្នុងប្រទេស	៩៥១	-៧៧%	-៦២%
អ្នកទទួលបានការងារក្រៅប្រទេស	៥៩២	+៥៧%	-៧៤%

➢ វិនិយោគ៖

✓ គម្រោងវិនិយោគអនុញ្ញាតដោយ គៈ( ថ្មីនិងពង្រីក ) .ក.អ.ក/ក.វ.

ប្រភេទ	សីហា២០១៣	កក្កដា២០១៣	សីហា២០១២
អនុញ្ញាតសរុប ( លានដុល្លារ )	៣៨៣	៣៨	២១១,២
វិស័យកសិកម្មនិងកសិឧស្សាហកម្ម	៣	០	៩៨,៤
វិស័យឧស្សាហកម្ម ( ក្នុងរង្វង់ក្រចកជាតិលេខនៃតំបន់សេដ្ឋកិច្ចពិសេស )	១២០ ( ០ )	៣៧,៧ ( ១៥,៧ )	១០៨,០ ( ២១,៩ )
វិស័យទេសចរណ៍	២៦០	០	០
វិស័យហេដ្ឋារចនាសម្ព័ន្ធនិងផ្សេងៗ	០	០	៤,៨
ចំនួនគម្រោង ថ្មីនិងពង្រីក ( ចំនួន )	១៥	៦	២៤
បង្កើតការងារ ( ពាន់នាក់ )	១៤	៧,៧	៣៤,៥



# កិច្ចប្រជុំស្ថានភាពសេដ្ឋកិច្ច សង្គមកិច្ច និងវប្បធម៌

## របស់ក្រុមប្រឹក្សាសេដ្ឋកិច្ច សង្គមកិច្ច និងវប្បធម៌

### > សេវាកម្ម និងទេសចរណ៍៖

✓ ការចុះបញ្ជីនិងលុបចេញពីបញ្ជី នៅក្រសួងពាណិជ្ជកម្ម

ប្រភេទ	ចំនួន—សីហា២០១៣	ចំនួន—កក្កដា២០១៣	ចំនួន—សីហា២០១២
ក្រុមហ៊ុនដែលបានចុះបញ្ជីពាណិជ្ជកម្ម	២៦៤	៣១៨	៣១១
ក្រុមហ៊ុនត្រូវបានលុបចេញពីបញ្ជីពាណិជ្ជកម្ម	៥	៣	៧
ក្រុមហ៊ុនដែលបានចុះបញ្ជីបង់ពន្ធដារតាមរបបពិក	៣០១	២៨២	២១៣

✓ ទំនិញឆ្លងកាត់កំពង់ផែ (កំពង់ផែ៥ សរុប) មានចំនួន ៧០៥ ពាន់តោន កើនឡើង ២០ % ធៀបនឹងខែមុន និង កើនឡើង ៤២ % ធៀបនឹងខែដូចគ្នាឆ្នាំមុនក្នុងនោះ៖

ក្នុងរង្វង់ក្រចក៖ បម្រែបម្រួលធៀបនឹងខែដូចគ្នាឆ្នាំមុន			
▪ កំពង់ផែភ្នំពេញ : +២%	(-១៤%)	▪ កំពង់ផែស្រែអំបិល និងកោះកុង : +	(+១៧៥%)
▪ កំពង់ផែកំពង់សោម : +១២%	(+៤១%)	៤០%	(+៦៣%)
		▪ កំពង់ផែឧកញ៉ាម៉ុង : +៤៤%	

### > ការធ្វើដំណើរតាមផ្លូវអាកាស និងទេសចរណ៍៖

ប្រភេទ	ចំនួន) ពាន់នាក់ (	%Δ ធៀបនឹងខែ មុន	%Δ ធៀបនឹងខែដូចគ្នាឆ្នាំមុន
ភ្ញៀវអន្តរជាតិចូលទស្សនាសារមន្ទីរជាតិ	៨០,	+៤២%	+១%
អ្នកដំណើរតាមផ្លូវអាកាស (ក្នុងស្រុក)	១៦,៩	+១៣%	+២៨%
អ្នកដំណើរតាមផ្លូវអាកាស (អន្តរជាតិ)	៣៥៧,៦	+៨%	+១២%
ចំនួនទេសចរជាតិចេញក្រៅប្រទេស	៦៩	+២%	+៧%
ចំនួនទេសចរអន្តរជាតិមកព្រះរាជាណាចក្រកម្ពុជា	៣៤២	+១%	+១៦%
✓ តាមផ្លូវអាកាស	១៥៤	+៦%	+១៣%
✓ តាមផ្លូវគោក និងទឹក	១៨៨	-៣%	+១៩%

### ៥) ស្ថានភាពលក់ដូរពាណិជ្ជកម្ម

➔ យោងតាមការកត់ត្រារបស់អគ្គនាយកដ្ឋានគយនិងរដ្ឋាករ ការនាំចូលខែសីហាមានចំនួន ៣២០២ ពាន់តោនរៀល (៨០០,៤ លានដុល្លារ) កើនឡើង ៨១ % ធៀបនឹងខែមុន និងកើនឡើង ២៣ % ធៀបនឹងខែដូចគ្នាឆ្នាំមុន។ ក្នុងនោះ៖

ទំនិញ	%Δ ធៀបនឹង ខែមុន	%Δ ធៀបនឹងខែ ដូចគ្នាឆ្នាំមុន	ទំនិញ	%Δ ធៀបនឹង ខែមុន	%Δ ធៀបនឹងខែ ដូចគ្នាឆ្នាំមុន
ប្រេងសាំង	+១០%	+៤%	រថយន្តសរុប (ព.ល.វ)	-៧%	-៧%
ប្រេងម៉ាស៊ូត	+១២%	+២១%	រថយន្តសរុប (គ្រឿង)	-១៧%	-២៣%
ឧស្ម័ន	+១២៤%	+៤៣%	ត្រាក់ទ័រនិងគោយន្ត (គ្រឿង)	-១៩%	+២%
អគ្គិសនីនាំចូល	-១៦%	-១២%	ម៉ូតូ (គ្រឿង)	-២៣%	-១៧%
ដែកសំណង់	-២%	-៦%	អង្ករ	+១៥២%	-៨៦%
ស៊ីម៉ង់ត៍	+២%	+១៣%	វ៉ែល្លែនិងបន្លែ	-៤០%	-៧៨%
គ្រឿងអេឡិចត្រូនិក	-២%	០	ជីនិងថ្នាំកសិកម្ម	+២៨%	+៤៧%
			នាំចូលក្នុងក្របខណ្ឌច្បាប់វិនិយោគ	+៣%	+២៧%



# កិច្ចប្រជុំស្ថានភាពសេដ្ឋកិច្ច សង្គមកិច្ច និងវប្បធម៌

## របស់ក្រុមប្រឹក្សាសេដ្ឋកិច្ច សង្គមកិច្ច និងវប្បធម៌

➔ ការនាំចេញខែសីហាឆ្នាំ២០១៣ មានចំនួន ៣០៨៦ ពាន់លានរៀល ស្មើនឹង៧៧១លានដុល្លារ ស.រ.អា ៩៦% ) . នៃការនាំចូល( កើនឡើង ២៤ % ធៀបនឹងខែមុន និងកើនឡើង៣៤% ធៀបនឹងខែដូចគ្នាឆ្នាំមុន ក្នុងនោះមុខទំនិញសំខាន់ៗមាន៖

ទំនិញ	%ធៀបនឹងខែមុន	%ធៀបនឹងខែដូចគ្នាឆ្នាំមុន	ទំនិញ	%ធៀបនឹងខែមុន	%ធៀបនឹងខែដូចគ្នាឆ្នាំមុន
ផលិតផលឈើកែច្នៃ	៣-២%	+៣១៤៦%	ផលិតផលនេសាទ	+៣៣%	+១៦៥%
វាយនភណ្ឌនិងស្បែកជើង	+២៦%	+២៥%	កៅស៊ូ	+១៩%	+១១៤%
អង្ករ	+១៩%	+៥៦%			

➔ ក្នុងខែសីហានេះជញ្ជីងពាណិជ្ជកម្មមានឱនភាពចំនួន ១១៦ពាន់លានរៀល ស្មើនឹង ២៩លានដុល្លារ ស.អា.រ.។

### ៦) បម្រែបម្រួលគួរឱ្យចាប់អារម្មណ៍

ក្នុងខែសីហាឆ្នាំ២០១៣នេះ សូចនាករសេដ្ឋកិច្ច សង្គមកិច្ច និងវប្បធម៌ នៃព្រះរាជាណាចក្រកម្ពុជា បង្ហាញបម្រែបម្រួលគួរឱ្យចាប់អារម្មណ៍ដូចខាងក្រោម៖

លរ.	សូចនាករ	ធៀបនឹងខែមុន	ធៀបនឹងខែដូចគ្នាឆ្នាំមុន	កំណត់សម្គាល់
១	ចំណូលពីអាជ្ញាបណ្ណក្នុងស្រុក	២៧-%	៧-២%	ស្ថិតក្នុងចំណូលសារពើពន្ធផ្សេងៗ
២	- រូបិយវត្ថុទូទៅ )M្មេ - ប្រាក់បញ្ញើជាប្រិយបណ្ណ	៣-,៩% ៤-,៩%	+៧,៩% +៥,៣%	កំណើន M2 និងប្រាក់បញ្ញើជាប្រិយបណ្ណធៀបនឹងខែដូចគ្នាឆ្នាំមុន មានការថយចុះ។ ជាទូទៅ អត្រាកំណើននៃសូចនាករណាំទាំងពីរជុំវិញ២០%។
៣	ការផ្តល់ឥណទានដោយធនាគារពាណិជ្ជ	+០,៥%	+៣២,៧%	—
៤	ការផ្តល់ឥណទានដោយធិត្រឹះស្ថានមីក្រូហិរញ្ញវត្ថុ	១-,២%	+៤៥%	—
៥	អនុញ្ញាតនាំចូលក្នុងក្របខណ្ឌវិនិយោគឯកជន	+៥២%	+៤០%	—

### ៧) ស្មារតីអង្គប្រជុំ និងការសន្និដ្ឋាន

អង្គប្រជុំបានពិភាក្សាបញ្ហាសំខាន់ គួរឱ្យចាប់អារម្មណ៍ដូចខាងក្រោម៖

- ១) ទោះបីជារួម សន្ទស្សន៍ថ្លៃទំនិញប្រើប្រាស់ខែសីហាមានបម្រែបម្រួលក្នុងអត្រាទាបធៀបនឹងខែដូចគ្នាឆ្នាំមុន ប៉ុន្តែមុខទំនិញមួយចំនួនដូចជា សាច់គោ និងបន្លែផ្លែឈើនៅតែមានការឡើងថ្លៃខ្ពស់។
- ២) ចំណូលពន្ធដារនាខែនេះ ជាចម្បងបានមកពីអាករលើតម្លៃបន្ថែមដែលមានចំនួន ៣៨,២% នៃចំណូលពន្ធដារសរុប។
- ៣) ក្នុងខែសីហាឆ្នាំ២០១៣ សំណង់អនុញ្ញាតមានការថយចុះមួយកម្រិត ជាពិសេសលំនៅឋាន ប៉ុន្តែសំណង់ឧស្សាហកម្មមានកូលខ្ពស់វិញ ។

#### សេចក្តីសន្និដ្ឋាន៖

ដើម្បីឆ្លើយតបនឹងតម្រូវការដែលចេះតែកើនឡើង ការចិញ្ចឹមគោ ការដាំបន្លែនិងផ្លែឈើ គួរត្រូវបានពង្រីកឱ្យមានលក្ខណៈទ្រង់ទ្រាយធំ ប្រកបដោយបច្ចេកទេសខ្ពស់។ គោលនយោបាយជំរុញកសិកម្មខ្នាតធំគួរត្រូវបានកំណត់ឡើង ដោយមានយុទ្ធសាស្ត្រទាក់ទាញវិនិយោគ លើកទឹកចិត្ត និងគាំទ្របច្ចេកទេស។



# កិច្ចប្រជុំស្ថានភាពសេដ្ឋកិច្ច សង្គមកិច្ច និងវប្បធម៌

## របស់ក្រុមប្រឹក្សាសេដ្ឋកិច្ច សង្គមកិច្ច និងវប្បធម៌

### សកម្មភាពដទៃទៀតរបស់ឯកឧត្តម យ៉ឹម ណុលឡា ទេសរដ្ឋមន្ត្រី ទទួលបន្ទុកបេសកកម្មពិសេស ប្រធានក្រុមប្រឹក្សាសេដ្ឋកិច្ច សង្គមកិច្ច និងវប្បធម៌ ប្រចាំខែកញ្ញា ឆ្នាំ២០១៣

ល.រ	កាលបរិច្ឆេទ	សកម្មភាព
១	០៣/០៩/១៣ ម៉ោង ០៩:០០នាទី	ដឹកនាំកិច្ចប្រជុំគណៈកម្មការសាងសង់ ដើម្បីត្រួតពិនិត្យលើថវិកាសម្រាប់ការងារបន្ថែមនៃគម្រោងសាងសង់អគារលក់សំបុត្រពេលថ្ងៃ នៅទីស្តីការគណៈរដ្ឋមន្ត្រី។
២	០៣/០៩/១៣ ម៉ោង ១០:៣០នាទី	ដឹកនាំកិច្ចប្រជុំគណៈកម្មការសាងសង់ ដើម្បីចរចាថ្លៃជាមួយក្រុមហ៊ុនកាំត្រង់ស៊ីប លើការងារបន្ថែម សម្រាប់ការងារសាងសង់ផ្លូវចំណាត់ចែង និងប្រឡាយរំដោះទឹកក្នុងទីលានប្រាសាទតាព្រហ្មខាងលិច នៅទីស្តីការគណៈរដ្ឋមន្ត្រី។
៣	០៣/០៩/១៣ ម៉ោង ១៥:៣០នាទី	ដឹកនាំកិច្ចប្រជុំគណៈកម្មការបច្ចេកទេស ដើម្បីពិនិត្យលើការងារសាងសង់ផ្លូវ ១ខ្សែបន្តពីផ្លូវ T5 ទៅបុរីរដ្ឋបាលខេត្តសៀមរាប ដែលមានប្រវែង ៩,៦៧៩ម៉ែត្រសងខាង និងប្រឡាយទទឹង ៩ម៉ែត្រអមសងខាងផ្លូវ ព្រមទាំងមានសំណង់រំដោះទឹក ដែលត្រូវសាងសង់រួមមាន លូជ្រុងចំនួន ១២កន្លែង និងលូមូលចំនួន ៣៨កន្លែង នៅទីស្តីការគណៈរដ្ឋមន្ត្រី។
៤	០៤/០៩/១៣ ពេញមួយថ្ងៃ	បន្តដឹកនាំកិច្ចប្រជុំគណៈកម្មការបច្ចេកទេស ដើម្បីពិនិត្យលើការងារសាងសង់ផ្លូវ ១ខ្សែបន្តពីផ្លូវ T5 ទៅបុរីរដ្ឋបាលខេត្តសៀមរាប ដែលមានប្រវែង ៩,៦៧៩ម៉ែត្រសងខាង និងប្រឡាយទទឹង ៩ម៉ែត្រអមសងខាងផ្លូវ ព្រមទាំងមានសំណង់រំដោះទឹក ដែលត្រូវសាងសង់រួមមានលូជ្រុងចំនួន ១២កន្លែង និងលូមូលចំនួន ៣៨កន្លែង នៅទីស្តីការគណៈរដ្ឋមន្ត្រី។
៥	០៥/០៩/១៣ ម៉ោង ១០:០០នាទី	បន្តដឹកនាំកិច្ចប្រជុំគណៈកម្មការបច្ចេកទេស ដើម្បីពិនិត្យលើការងារសាងសង់ផ្លូវ ១ខ្សែបន្តពីផ្លូវ T5 ទៅបុរីរដ្ឋបាលខេត្តសៀមរាប ដែលមានប្រវែង ៩,៦៧៩ម៉ែត្រសងខាង និងប្រឡាយទទឹង ៩ម៉ែត្រអមសងខាងផ្លូវ ព្រមទាំងមានសំណង់រំដោះទឹក ដែលត្រូវសាងសង់រួមមាន លូជ្រុងចំនួន ១២កន្លែង និងលូមូលចំនួន ៣៨កន្លែង នៅទីស្តីការគណៈរដ្ឋមន្ត្រី។
៦	០៦/០៩/១៣ ម៉ោង ០៨:៣០នាទី	ដឹកនាំកិច្ចប្រជុំក្រុមប្រឹក្សាសេដ្ឋកិច្ច សង្គមកិច្ច និងវប្បធម៌ ដើម្បីវិភាគស្ថានភាពសេដ្ឋកិច្ច សង្គមកិច្ច និងវប្បធម៌ ប្រចាំឆមាសទី១ ឆ្នាំ២០១៣ នៅទីស្តីការគណៈរដ្ឋមន្ត្រី។
៧	១២/០៩/១៣ ម៉ោង ០៨:៣០នាទី	ចូលរួមប្រជុំការងារ ក្រោមអធិបតីភាពដ៏ខ្ពង់ខ្ពស់ ឯកឧត្តម បណ្ឌិតសភាចារ្យ សុខ អាន ឧបនាយករដ្ឋមន្ត្រី រដ្ឋមន្ត្រីទទួលបន្ទុកទីស្តីការគណៈរដ្ឋមន្ត្រី នៅគេហដ្ឋានឯកឧត្តម បណ្ឌិតសភាចារ្យ ឧបនាយករដ្ឋមន្ត្រី សុខ អាន ។



# សកម្មភាពដទៃទៀតរបស់ក្រុមប្រឹក្សាសេដ្ឋកិច្ច សង្គមកិច្ច និងវប្បធម៌

## សកម្មភាពដទៃទៀតរបស់ឯកឧត្តម យ៉ឹម ណុលឡា ទេសរដ្ឋមន្ត្រី ទទួលបន្ទុកបេសកកម្មពិសេស ប្រធានក្រុមប្រឹក្សាសេដ្ឋកិច្ច សង្គមកិច្ច និងវប្បធម៌ ប្រចាំខែកញ្ញា ឆ្នាំ២០១៣ (តបបំ)

ល.រ	កាលបរិច្ឆេទ	សកម្មភាព
៨	២៤/០៩/១៣ ម៉ោង ១៦:០០នាទី	ចូលរួមសប្តាប្រណិធាន ស្រួចចូលកាន់ដំណែង ក្រោមអធិបតីភាពដ៏ខ្ពង់ខ្ពស់ សម្តេចអគ្គមហាសេនាបតីតេជោ <b>ហ៊ុន សែន</b> នាយករដ្ឋមន្ត្រី នៃព្រះរាជាណាចក្រកម្ពុជា នៅព្រះបរមរាជវាំង។
៩	២៥/០៩/១៣ ពេញមួយថ្ងៃ	ចូលរួមក្នុងអង្គប្រជុំពេញអង្គគណៈរដ្ឋមន្ត្រីលើកដំបូង អាណត្តិទី៥ ក្រោមអធិបតីភាពដ៏ខ្ពង់ខ្ពស់ សម្តេចអគ្គមហាសេនាបតីតេជោ <b>ហ៊ុន សែន</b> នាយករដ្ឋមន្ត្រី នៃព្រះរាជាណាចក្រកម្ពុជា នៅទីស្តីការនាយក រដ្ឋមន្ត្រី។
១០	២៦/០៩/១៣ ម៉ោង ០៨:៣០នាទី	ចូលរួមជាភិក្ខុយសក្តងពិធីផ្ទេរតំណែង រដ្ឋមន្ត្រីក្រសួងសេដ្ឋកិច្ចនិងហិរញ្ញវត្ថុ ក្រោមអធិបតីភាពដ៏ខ្ពង់ខ្ពស់ សម្តេចអគ្គមហាសេនាបតីតេជោ <b>ហ៊ុន សែន</b> នាយករដ្ឋមន្ត្រី នៃព្រះរាជាណាចក្រកម្ពុជា នៅទីស្តីការក្រសួងសេដ្ឋកិច្ចនិងហិរញ្ញវត្ថុ។
១១	២៦/០៩/១៣ ម៉ោង ១៤:៣០នាទី	ដឹកនាំកិច្ចប្រជុំគណៈកម្មការ ដើម្បីពិភាក្សាជាមួយភាគីចិន លើគម្រោងសាងសង់អគារអង្គរក្សសម្រាប់ទីស្តីការគណៈរដ្ឋមន្ត្រី នៅទីស្តីការគណៈរដ្ឋមន្ត្រី។
១២	២៦/០៩/១៣ ម៉ោង ១៥:៣០នាទី	ដឹកនាំកិច្ចប្រជុំគណៈប្រតិបត្តិ នៃក្រុមប្រឹក្សាសេដ្ឋកិច្ច សង្គមកិច្ច និងវប្បធម៌ នៅទីស្តីការគណៈរដ្ឋមន្ត្រី។
១៣	៣០/០៩/១៣ ម៉ោង ០៩:០០នាទី	ជួបប្រជុំពិភាក្សាការងារជាមួយឯកឧត្តម <b>ហង្ស ធីន</b> នៅបន្ទប់ ឯកឧត្តមប្រធាន (ECOSOCC) នៃទីស្តីការគណៈរដ្ឋមន្ត្រី។
១៤	៣០/០៩/១៣ ម៉ោង ១៥:០០នាទី	ចូលរួមស្តាប់បទបកថាពន្យល់ អំពីខ្លឹមសារសៀវភៅ“ស” ស្តីពីការបោះឆ្នោតសកល ជ្រើសតាំងតំណាងរាស្ត្រនីតិកាលទី៥ នៃរដ្ឋសភា នៃព្រះរាជាណាចក្រកម្ពុជា ឆ្នាំ២០១៣ ថ្ងៃដោយ ឯកឧត្តម បណ្ឌិត សភាចារ្យ <b>សុខ អាន</b> ឧបនាយករដ្ឋមន្ត្រី រដ្ឋមន្ត្រីទទួលបន្ទុកទីស្តីការគណៈរដ្ឋមន្ត្រី នៅទីស្តីការគណៈរដ្ឋមន្ត្រី។



# ព្រឹត្តិបត្រព័ត៌មាន

នាយកគ្រប់គ្រងទូទៅ:

**ឯកឧត្តម គឹម សយសាម៉ាឡេន**

អនុប្រធាន ក.ស.វ.

និពន្ធនាយក:

**ឯកឧត្តម ខ័ណ្ឌ ភិរុណ**

អគ្គលេខាធិការ ក.ស.វ.

និពន្ធអគ្គបទ:

**ឯកឧត្តម អេង រត្នបុនី**

អគ្គលេខាធិការរង ក.ស.វ.

វិភាគស្ថានភាពសេដ្ឋកិច្ច:

**ឯកឧត្តម ម៉ែម សារិទ្ធ**

សមាជិកបម្រុង ក.ស.វ.

ទំនាក់ទំនងនិងបោះពុម្ពផ្សាយ:

**លោក ម៉ក់ ណារ៉ា**

ប្រធានផ្នែក ក.ស.វ.

បច្ចេកទេសកុំព្យូទ័រនិងសម្របសម្រួល:

**លោក សយ វាស្វា**

អនុប្រធានផ្នែក ក.ស.វ.

យកព័ត៌មាននិងថតរូប:

**លោក មុត កក្កដា**

មន្ត្រី ក.ស.វ.



## ក្រុមប្រឹក្សាសេដ្ឋកិច្ច សង្គមកិច្ច និងវប្បធម៌

ទូរស័ព្ទលេខ:

០២៣ ២១១ ៩៤៣ ០១៦ ៣០៧ ៣៣០

ទូរសារលេខ:

០២៣ ២១១ ៩៤៣

E-mail:

veasna@live.in